

**Návod k obsluze
(překlad z originálního návodu)**

1. Použití

Vibrační čerpadlo VP 300 (dále jen "čerpadlo") je určeno k čerpání vody pod povrchem z kopaných a vrtaných studní, pokud je vnitřní průměr studny nejméně 110 mm. Při použití čerpadla nad povrchem (jezírka, sudy, cisterny) třeba dbát o to, aby od spodní části čerpadla byl stále alespoň 1m vody.

Elektrickou síť je třeba zajistit ochranným jističem, 30 mA (relé DIN VDE 01100T739).

Stálý tlak vyvíjen čerpadlem během čerpání je 4 bar, což je vhodné pro připojení zavlažovacích zařízení a zásobování domácích vodáren.

2. Technické parametry

Napětí	U = 230V / 50 Hz
Příkon	I _{max} = 4,2 A
Výkon	P _{max} = 300W
Ochrana	IPX 8
Třída protidotykové ochrany	I.
Ochrana proti vniknutí vody	IPX 8
Maximální přepravní kapacita	Q _{max} = 1200 l / hod
Maximální výtlačná výška	h _{max} = 60m
Provozní zásobování vodou / výtlačná výška	400 l/hod/40 m
Min / max pracovní hloubka	min. 0,5 / max. 5M
Rozměry: průměr /výška	100/300 mm
Váha bez kabelu	3,75 kg
Pracovní poloha	svislá, na závěsu
Provoz / přestávka	45min / 15 min
Hlučnost (měřeno ve vzdálenosti 1,5 m)	78 dB

3. Konstrukce a fungování čerpadla

Čerpadlo se skládá ze tří hlavních částí: kryt, vibrační jednotka a spodní část. Na krytu se nachází sací ventil i výtlačný otvor. Po zapnutí čerpadla začne kmitat vibrátor nacházející se nad střídavým elektromagnetem a to ve směru hřídele. Když se píst pohne směrem dolů voda se dostává do sacího ventilu a dostane se do vrchní části čerpadla. Když se píst dostane do původní polohy, ventil se uzavře a tak se voda dostane z vrchní části čerpadla do výtlačné hadice. Tento proces se průběžně opakuje a tak dochází k plynulé přepravě vody za konstantního tlaku.

Čerpadlo zapájet jen do uzemněné zástrčky!

4. Instalace čerpadla

Čerpadlo používat pouze ve svislé poloze!

Při umístění čerpadla do studny se ujistěte, aby bylo čerpadlo stále nejméně 0,5 m nad dnem studny, nejvhodnější je umístit čerpadlo přibližně uprostřed vodního sloupce studny. Na výtlačný otvor je vhodné umístit hadici s tlakovou odolností 6 barů průměru 3/4 "a zabezpečit ji proti sklouznutí dvěma svorkami. Čerpadlo má být spuštěno v studni a přivázané lanem, které vydrží tíhu alespoň 500 N, čerpadlo musí na laně volně viset!

Je zakázáno, aby čerpadlo viselo ve studni za elektrický kabel, také je zakázáno vytahovat čerpadlo za kabel! Kabel čerpadla připevněte svorkami přibližně na každém druhém metru o lano na kterém visí čerpadlo. Při používání čerpadla ve vrtané studni je vhodné čerpadlo natáhnout do pryžového ochranného prstence, aby se čerpadlo nebo stěny studny nepoškodili.

5. Bezpečnostní předpisy

"Tento přístroj není určen k používání osobám se sníženými fyzickými nebo psychickými schopnostmi, osobám které nejsou seznámeny s pravidly, pokyny a návodem k používání přístroje (včetně dětí), s výjimkou, že tyto osoby používají přístroj pod dohledem zkušené, znalé a zodpovědné osoby, která odpovídá za jejich bezpečnost.

V případě dětí se doporučuje dohled dospělé, odpovědné osoby, aby zajistila, že děti s přístrojem nebudou samy manipulovat, hrát se.

Tento přístroj odpovídá požadovaným předpisům a ustanovením EU.

Tuto skutečnost značí označení "CE".

Čerpadlo je možné zapojovat pouze do uzemněné elektrické zásuvky zabezpečené 6A jističem. Elektrickou síť je třeba zajistit 30 mA jističem (Fi relé DIN VDE 01100T739)

Je zakázáno dotýkat se zapnutého čerpadla!

Je zakázáno dotýkat se, držet elektrický kabel čerpadla pokud je zapojeno v el. síti

Po poškození elektrického kabelu je z bezpečnostních důvodů nutno okamžitě jej vyměnit a to v autorizovaném servisu. Jakoukoli opravu nebo výměnu elektrického kabelu může provést pouze odborně způsobilá osoba nebo autorizovaný servis.

6. Zapojení čerpadla

Při normálním provozu přepravované množství vody odpovídá charakteristické závislosti na výtlačné výšce. Jestliže čerpadlo 30s po zapnutí nečerpá vodu, ihned je nutno přístroj vypnout a obrátit se na servis! Během provozu je nutno zajistit, aby vodní sloupec nad čerpadlem byl stále minimálně 0,5 m!

Pokud čerpadlo pracuje na hydrofor, tlakový spínač je potřeba nastavit tak (0,8-1,8 bar), aby na čerpadlo nebyl vyvíjen vyšší požadavek tlaku než jsou 4 bary. Je přísně zakázáno čerpat odpadní a znečištěnou vodu, čerpat vodu s teplotou vyšší než 35 ° C, vodu obsahující bahno, písek, pevné částice nebo jakoukoli kapalina kromě čisté vody. Čerpadlo se může vážně poškodit, pokud během provozu schválně (uzavřeme polévací ventil na konci hadice) nebo náhodou (skroucením se hadice) přerušíme tok přepravované vody. V takovém případě se vytiskne vzduch, který při běžném provozu čerpadlo obsahuje, dutiny čerpadla se naplní vodou a čerpadlo "shoří".

7. Údržba

Během trvání záruky záruční opravy může provádět jen autorizovaný servis! Po uplynutí záruky lze i svépomocí vyměňovat píst a sací ventil. K tomu je třeba uvolnit 4 šrouby, které jsou ve výrobě utahovány 6Nm. Po výměně dílů dotáhněte šrouby stejně na 6Nm. Používejte podložku s vnějším ozubením!

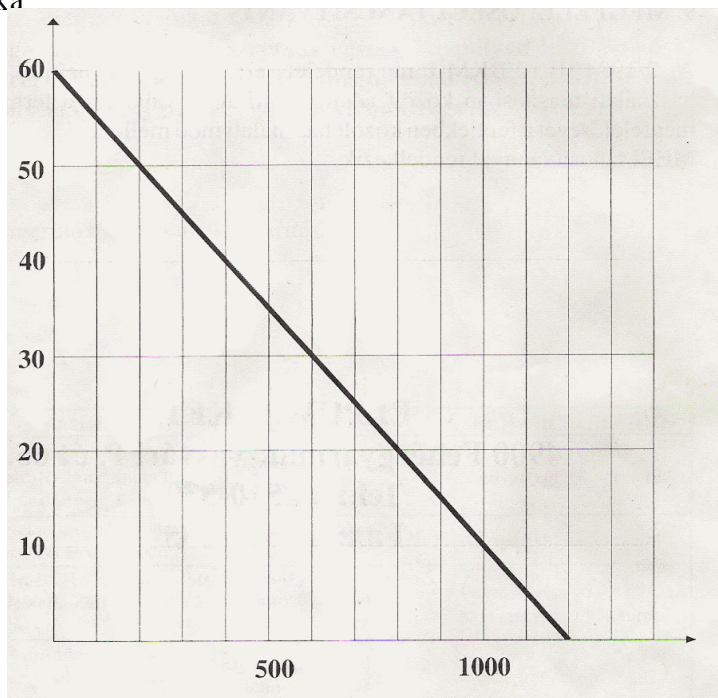
Je přísně zakázáno svépomocí zasahovat do elektrických součástí přístroje, včetně svépomocných oprav elektrického kabelu! Opravy elektrické části čerpadla je možné provádět pouze v autorizovaném servisu a to výměnou celého elektromotoru.

Možné poruchy a jejich řešení

Porucha	Předpokládaná příčina	Řešení
Objem přepravované vody klesl, čerpadlo pracuje téměř bezhlučně.	Kleslo síťové napětí.	Vypněte čerpadlo.
Najednou se zvýšil přepravovaný objem a tlak vody.	Zvýšilo se síťové napětí.	Vypněte čerpadlo
Objem přepravované vody klesl, čerpadlo pracuje velmi hlučně.	Opotřeboval se píst, nebo je nedostatek vody, nebo se ulomila hřídel	Vyměnit píst, obraťte se na autorizovaný servis.
Objem přepravované vody klesl, čerpadlo nezměnilo zvuk.	Opotřeboval se sací ventil nebo je nedostatek vody	Výměna sacího ventilu.
Po zapnutí čerpadla čerpadlo automaticky vypne	Došlo ke zkratu	Obraťte se na autorizovaný servis.

Křivka závislosti objemu přepravované vody od výtlačné výšky

Výtlačná výška



Převravní objem

Křivka závislosti objemu přepravované vody od výtlačné výšky

8. Zneškodnění nepoužitelných, nefunkčních elektrických přístrojů

(Platné v EU a ostatních státech dodržujících tříděný sběr odpadu)



Tento symbol na přístroji nebo na obalu, znamená, že produkt není běžným domácím odpadem. Prosíme, aby jste nepoužitelný přístroj odevzdali na sběrných místech elektrického a elektronického odpadu. Správným nakládáním s elektronickým odpadem napomáháte k předcházení znečištění prostředí a poškození lidského zdraví. Recyklací materiálů napomáháte šetřit přírodní zdroje. Pro informace ohledně recyklace přístroje se obraťte na instituci, která se zabývá sběrem a odstraňováním odpadů ve vašem bydlišti, případně na prodejnu, kde jste výrobek zakoupili.

Informace týkající se obalových materiálů

Použité obalové materiály odevzdejte do tříděného sběru podle druhu materiálu.

9. Obsah balení

1. Čerpadlo 2. Uživatelská příručka 3. Záruční list

10. Prohlášení o shodě

Firma ELPUMPS KFT.,
4900 Fehérgyarmat,
Szatmári u. 21
Maďarsko

potvrzuje, že výrobek vyhovuje požadavkům CE. Dále potvrzuje, že čerpadlo typu VP 300 splňuje všechny technické parametry a údaje uvedené v tabulce a návodu k použití.